



Chapelle des Connétables

C'est en empruntant le **déambulatoire [21]** que nous nous dirigeons vers la chapelle des **Connétables** ou chapelle de la **Purification de la Vierge [22]** laissant à droite les retables en pierre des artistes Felipe de Vigaray (av. 1498-1503) et Pedro Alonso de Los Rios (av. 1679). La plus splendide des chapelles de la Cathédrale de Burgos [22] fut construite par Simon et François De Cologne entre 1482 et 1517, et Gil et Diego de Siloe, Felipe de Vigaray, León Picardo et Cristóbal de Andino y travaillèrent aussi.

Nous vous invitons à y admirer sa voûte étoilée, ses colonnes élégantes et ses trois magnifiques retables. Le **retable central** est dédié à la Présentation de l'Enfant Jésus dans le temple et à la Purification de la Vierge. Il s'agit d'une œuvre d'art réalisée par F. Vigaray et D. Siloe et décorée par L. Picardo.

À droite, le retable de **Santa Ana** entourée de saintes, réalisé par G. et D. Siloe ; à gauche, le retable de **San Pedro**, réalisé par D. Siloe et F. Vigaray.

Au centre se trouvent les gisants des fondateurs de la chapelle : les Connétables **Don Pedro Fernández de Velasco** et son épouse **Doña Mencía de Mendoza y Figueroa**.

Les autres bijoux de la chapelle des Connétables sont : le tableau de la **Magdalena**, de Gianpetrino, disciple préféré de Léonard De Vinci ; un triptyque hispano-flamand, attribué au maître de la légende de Marie-Madeleine ; un tableau du **Christ crucifié** de Mateo Cerezo, fils (av. 1662) ; et, finalement, un **orgue** du XVI^e siècle, attribué à Antonio de Cabezón. En sortant de la chapelle des Connétables, n'oubliez pas de jeter un coup d'œil à la fameuse **grille** de Cristóbal de Andino (av. 1523), et au **portail** gothique réalisé par Simon De Cologne.



Cloîtres et Musée

La **Sacristie [23]**, de style baroque-rococo (av. 1761-1765), constitue un passage obligé pour accéder au **Cloître d'en haut [24]**, construit pendant les années 1260-1280 par le maître Enrique. Il s'agit d'un panthéon funéraire d'évêques et chanoines qui gisent dans de très beaux sépulcres. L'ensemble sculptural réalisé dans les statues des ogives, les portails et les quatre angles, est d'une très grande valeur artistique. Il ne faut pas oublier de remarquer la belle chapelle de **San Jerónimo [25]**, réalisée par Juan de Vallejo (av. 1545).

Depuis le cloître vous pouvez passer aux chapelles où se trouve le **Musée de la Cathédrale**. Vous pourrez y admirer dans ses différentes salles : des calices, des croix, des ostensoirs, des retables, des statues, des tapis, des peintures, des documents et des livres de toutes les époques et de tous les styles.

- ◆ **Chapelle du Saint-Sacrement [26]** : vous pouvez y contempler le **Grand Coffre du Cid** où l'on garde des documents des **Archives de la Cathédrale**.
- ◆ **Salle capitulaire [27]** : daté du XV^e siècle elle est de style gothique-mudéjar. On y expose quelques-unes des peintures flamandes les plus importantes que la Cathédrale de Burgos ait pu conserver.
- ◆ **Chapelle de Santa Catalina [28]** (XIV^e siècle). Toute une galerie de portraits des évêques et des archevêques du diocèse de Burgos est accrochée aux murs de la chapelle. La Lettre des Arrhes du Cid (av. 1074) et la Bible Wisigothique de Cardena (av. 914-916) se trouvent exposées dans la vitrine centrale.
- ◆ **Chapelles de San Juan Bautista et de Santiago [29]**. C'est dans ces deux chapelles, maintenant unies, que l'on expose le plus important du trésor liturgique et religieux de la Cathédrale. À remarquer :
 - Les peintures hispano-flamandes de la vieille Armoire des Reliques
 - Le tableau de la Résurrection de Ambrosius Benson
 - Le calice et la Paix représentant la Vierge, donation des Connétables
 - La croix processionnelle, de Juan de Arte et Juan de Orna
 - Le Christ attaché à la colonne, de Diego de Siloe
 - La série des tapis flamands.



Après avoir visité le Musée, vous descendez au **Cloître d'en bas [33]** et, à travers un ancien passage secret, vous arrivez au départ de la visite touristique, la **Salle d'accueil et bureau des renseignements [0]** où vous pouvez vous procurer des livres sur la Cathédrale et quelques souvenirs de votre visite.

C'est un voyage, vous vous allez que votre cœur ait pu s'arrêter. Des valeurs chrétiennes que ce temple renferme. Ce que vous avez pu contempler est une manifestation artistique, culturelle et de la foi, mise en œuvre par des croyants et des artistes. Bonne joyeuse voyage de retour chez vous. Merci pour l'amabilité dont vous avez fait preuve lors de votre séjour et à très bientôt.

Patrimoine de l'Humanité



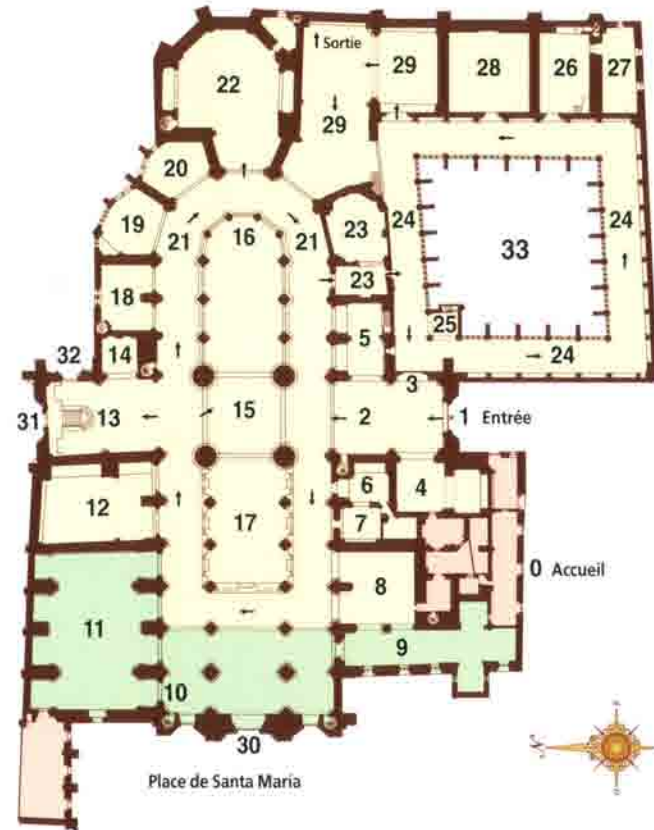
La Cathédrale de Burgos



Guide de la visite

Cher ami visiteur,

Votre visite a déjà commencé lorsque vous avez pu contempler la grandiose et la beauté de la Cathédrale de Burgos depuis la place de **Santa María** et celle de **Rey San Fernando** : les tours jumelles, du XIII^e-XV^e siècle ; les portes de **Santa María [30]**, **Sarmental [1]**, **Coroneria [31]** et **Pellejería [32]**. La première pierre de cette basilique dédiée au mystère de l'Assomption de la Vierge Marie fut posée en 1221 par le roi de Castille, Ferdinand III le Saint, et Monseigneur Mauricio, évêque de la ville de Burgos. Vous êtes donc face à un temple marial. On n'y a pas tardé à pratiquer le culte divin, la première fois fut en 1230. Pour tout renseignement adressez-vous à la **Salle d'accueil et bureau des renseignements [0]** où vous pourrez aussi vous procurer le billet d'entrée et des souvenirs de la Cathédrale. On accède à l'intérieur de la Cathédrale de Burgos en franchissant le seuil de la porte de **Sarmental [1]**, il s'agit du plus beau portail de la Cathédrale dédiée au Christ Maître en majesté et sa construction fut achevée en 1240.



- | | | |
|--|--|--|
| 0 - Accueil et bureau des renseignements | 12 - Chapelle de la Conception ou de Santa Ana | 24 - Cloître d'en haut |
| 1 - Porte de Sarmental | 13 - Escalier Doré | 25 - Chapelle de San Jerónimo |
| 2 - Bras sud du transept | 14 - Chapelle de San Nicolás | 26 - Chapelle du Saint-Sacrement |
| 3 - Porte du cloître | 15 - Croisée du transept et coupole | 27 - Salle capitulaire |
| 4 - Chapelle de la Visitation | 16 - Retable du maître-autel | 28 - Chapelle de Santa Catalina |
| 5 - Chapelle de San Enrique | 17 - Chœur | 29 - Chapelles de San Juan Bautista et de Santiago |
| 6 - Chapelle de San Juan de Sahagún | 18 - Chapelle de la Nativité | 30 - Porte de Santa María |
| 7 - Chapelle des Reliques | 19 - Chapelle de l'Assomption | 31 - Porte de la Coroneria |
| 8 - Chapelle de la Présentation | 20 - Chapelle de San Gregorio | 32 - Porte de la Pellejería |
| 9 - Chapelle du Santísimo Cristo de Burgos | 21 - Déambulatoire | 33 - Cloître d'en bas |
| 10 - Papamoscas («Gobe-mouches») | 22 - Chapelle des Connetables | |
| 11 - Chapelle de Santa Tecla | 23 - Sacristie et annexe de la sacristie | |
- Zone de visite touristique
■ Zone réservée au culte



Intérieur de la Cathédrale : nef centrale et chapelles

Une fois la porte de **Sarmental [1]** franchie vous voilà situé au bras sud du transept [2]. À votre droite, se trouve, tout d'abord, la porte qui donne accès au cloître d'en haut, on l'appelle aussi la **Porte du Paradis** (XIII^e-XV^e siècle) [3] ; deux scènes iconographiques sont représentées sur ses deux battants : l'entrée du Christ à Jérusalem et la descente aux limbes des justes ; ensuite, toujours à votre droite, se trouve la chapelle de **San Enrique [5]** ; remarquez le retable de l'autel principal et l'orgue de 1674. À votre gauche, se trouve la chapelle de la **Visitation [4]**, avec le gisant sculpté de l'évêque Alonso de Cartagena réalisé par Gil de Siloe. Avant de passer par le contrôle d'accès à la Cathédrale, profitez de la perspective que vous offre l'espace d'entrée où vous êtes situé [2] et admirez la **rosace** aux vitraux polychromes du XIII^e siècle dédiée à l'évêque séjournant à sa chaire.

Après avoir passé le contrôle d'accès, la visite continue à gauche avec la chapelle de **San Juan de Sahagún** ou des **Rojas [6]** pour contempler juste à côté la chapelle des **Reliques [7]**. Le parcours continue avec la chapelle de la **Présentation** ou de **San José [8]**, construite par Juan de Matienzo (1519-1524) et commandée par Don Gonzalo Díez de Lerma dont vous pouvez voir au centre le sépulcre taillé en albâtre par Felipe de Vigarny, l'huile sur bois fut peinte par Sebastiano Luciani (il Piombo), vers 1525. La voûte en calotte et la grille d'entrée ont été réalisées par Cristóbal de Andino (av. 1534).

Dans la zone réservée au culte, et hors du circuit touristique, se trouve la chapelle du **Santísimo Cristo de Burgos [9]**. On y vénère l'image du Christ crucifié du XIV^e siècle dont la dévotion est très grande non seulement à la ville de Burgos et partout en Espagne, mais aussi dans beaucoup de pays en Amérique Latine où il est connu sous le nom de «**El Señor de Burgos**» («Le Seigneur de Burgos»). C'est dans cette zone réservée au culte que vous pouvez voir aussi une

horloge typique du XVI^e siècle, le fameux **Papamoscas [10]** (N.D.T. : il s'agit d'un bonhomme automate qui semble chevaucher l'horloge de la Cathédrale de Burgos pour y frapper les heures tout en ouvrant la bouche à chaque coup de cloche, d'où le nom espagnol de **Papamoscas** «Gobe-mouches») et la chapelle baroque de **Santa Tecla y Santiago [11]** (av. 1731-1736) où il faut remarquer le retable de l'autel principal.

Les flèches du parcours touristique vous mènent à présent, à gauche, vers la chapelle de la **Conception** ou de **Santa Ana [12]**. Elle fut réalisée par les artistes Juan et Simon De Cologne (av. 1477) sous commande de l'évêque Monseigneur Luis Acuña. Le sépulcre est l'œuvre de Diego de Siloe. Le retable gothique-flamand taillé par Gil De Siloe (av. 1486) et dont la polychromie fut réalisée par Diego de la Cruz est dédié à la généalogie de la Vierge.

Au bras nord du transept se trouve l'**Escalier Doré [13]** réalisé par Diego De Siloe (1519-1522) dans un pur style renaissance italienne. À droite se trouve la petite chapelle de **San Nicolás [14]**, la plus vieille de la Cathédrale (av. 1230), où un frontal d'autel du XIII^e siècle et deux sépulcres romans du XII^e siècle sont exposés.

À partir d'ici, le parcours de la visite touristique vous introduit dans la nef centrale pour y admirer la majesté du temple, la pureté du gothique le plus classique dans les triforiums singuliers et les voûtes illuminées à l'aide d'attractifs vitraux néo-gothiques du XIX^e siècle. Le **retable du maître-autel [16]**, réalisé par les frères Rodrigo et Martin de La Haya (av. 1582-1586), est dédié à la Vierge Marie dont l'image centrale, Santa María la Mayor, fut réalisée en argent par Cristóbal de Valladolid (av. 1464).

Sur le sol de la **Croisée du transept [15]** et dans un sépulcre simple couvert d'une dalle funéraire en marbre, reposent les restes du **Cid Campeador** et de son épouse, **Doña Jimena** (Chimène). Vous êtes juste au centre de la Cathédrale, levez la tête vers le haut et admirez la magnifique coupole luxueuse dont la lanterne éclaire d'une manière éclatante et le tambour de la coupole et toute la croisée du transept. Philippe II, roi d'Espagne, a pu bel et bien affirmer de cette coupole réalisée par Juan de Vallejo (av. 1539-1568), qu'il s'agissait d'un «chef-d'œuvre accompli plutôt par des anges que par des hommes».

Le **Chœur [17]** est garni de 103 stalles taillées en bois de noyer par Felipe de Vigarny et autres artistes tout au long du XVI^e siècle. On y trouve des reliefs de l'Ancien et du Nouveau Testament et des scènes du recueil chrétien de vies des saints. Au centre du chœur se trouve le gisant sculpté au XIII^e siècle de l'évêque **Monseigneur Mauricio**, fondateur de la Cathédrale.

